

BERITA RESMI STATISTIK

No. 01/01/15/Th. XX, 05 Januari 2026



Perkembangan Indeks Harga Konsumen Provinsi Jambi Desember 2025

- Desember 2025, inflasi *year on year (y-on-y)* Provinsi Jambi sebesar 3,71 persen. Inflasi tertinggi terjadi di Kabupaten Kerinci sebesar 5,52 persen.
-



-
- Pada Desember 2025 terjadi inflasi *year on year* (y-on-y) Provinsi Jambi sebesar 3,71 persen dengan Indeks Harga Konsumen (IHK) sebesar 110,50. Inflasi tertinggi terjadi di Kabupaten Kerinci sebesar 5,52 persen dengan IHK sebesar 113,19 dan terendah terjadi di Kota Jambi sebesar 3,03 persen dengan IHK sebesar 109,57.
 - Inflasi y-on-y di Provinsi Jambi terjadi karena adanya kenaikan harga yang ditunjukkan oleh naiknya sembilan indeks kelompok pengeluaran, yaitu: kelompok Makanan, Minuman, dan Tembakau sebesar 6,49 persen; kelompok Pakaian dan Alas Kaki sebesar 0,86 persen; kelompok Perumahan, Air, Listrik, dan Bahan Bakar Rumah Tangga sebesar 1,25 persen; kelompok Kesehatan sebesar 0,59 persen; kelompok Transportasi sebesar 1,92 persen; kelompok Rekreasi, Olahraga, dan Budaya sebesar 2,68 persen; kelompok Pendidikan sebesar 2,20 persen; kelompok Penyediaan Makanan dan Minuman/Restoran sebesar 3,68 persen; dan kelompok Perawatan Pribadi dan Jasa Lainnya sebesar 10,14 persen. Sedangkan kelompok pengeluaran yang mengalami penurunan indeks, yaitu: kelompok Perlengkapan, Peralatan, dan Pemeliharaan Rutin Rumah Tangga sebesar 0,34 persen; dan kelompok Informasi, Komunikasi, dan Jasa Keuangan sebesar 0,22 persen.
 - Pada Desember 2025, Provinsi Jambi mengalami inflasi *month to month* (m-to-m) sebesar 0,62 persen dan tingkat inflasi *year to date* (y-to-d) sebesar 3,71 persen.

1 Indeks Harga Konsumen/Inflasi Menurut Kelompok

Perkembangan harga berbagai komoditas pada Desember 2025 secara *y-on-y* menunjukkan adanya kenaikan. Berdasarkan hasil pemantauan BPS Provinsi Jambi di tiga kabupaten/kota IHK, pada Desember 2025 terjadi inflasi *y-on-y* sebesar 3,71 persen, atau terjadi kenaikan Indeks Harga Konsumen (IHK) dari 106,55 pada Desember 2024 menjadi 110,50 pada Desember 2025. Tingkat inflasi *m-to-m* sebesar 0,62 persen dan tingkat inflasi *y-to-d* sebesar 3,71 persen.

Tabel 1 IHK dan Tingkat Inflasi *Month to Month (m-to-m)*, *Year to Date (y-to-d)*, dan *Year on Year (y-on-y)* Provinsi Jambi Menurut Kelompok Pengeluaran (2022=100), Desember 2025

Kelompok Pengeluaran	IHK Desember 2024	IHK November 2025	IHK Desember 2025	Tingkat Inflasi <i>m-to-m</i> Desember 2025 ¹⁾ (%)	Tingkat Inflasi <i>y-to-d</i> Desember 2025 ²⁾ (%)	Tingkat Inflasi <i>y-on-y</i> Desember 2025 ³⁾ (%)	Andil Inflasi <i>m-to-m</i> Desember 2025 (%)	Andil Inflasi <i>y-on-y</i> Desember 2025 (%)
(1)	(2)	(3)	(4)	(5)	(6)	(7)	(8)	(9)
Umum (Headline)	106,55	109,82	110,50	0,62	3,71	3,71	0,62	3,71
Makanan, Minuman, dan Tembakau	109,56	114,92	116,67	1,52	6,49	6,49	0,48	2,04
Pakaian dan Alas Kaki	105,26	106,15	106,16	0,01	0,86	0,86	~0	0,06
Perumahan, Air, Listrik, dan Bahan Bakar Rumah Tangga	102,30	103,54	103,58	0,04	1,25	1,25	0,01	0,17
Perlengkapan, Peralatan, dan Pemeliharaan Rutin Rumah Tangga	105,01	104,71	104,65	-0,06	-0,34	-0,34	~0	-0,02
Kesehatan	100,15	100,72	100,74	0,02	0,59	0,59	~0	0,02
Transportasi	109,66	111,55	111,77	0,20	1,92	1,92	0,02	0,23
Informasi, Komunikasi, dan Jasa Keuangan	98,74	98,56	98,52	-0,04	-0,22	-0,22	~0	-0,01
Rekreasi, Olahraga, dan Budaya	105,73	108,59	108,56	-0,03	2,68	2,68	~0	0,05
Pendidikan	103,00	105,27	105,27	~0	2,20	2,20	~0	0,10
Penyediaan Makanan dan Minuman/Restoran	105,08	108,85	108,95	0,09	3,68	3,68	0,01	0,34
Perawatan Pribadi dan Jasa Lainnya	112,93	122,79	124,38	1,29	10,14	10,14	0,10	0,73

Keterangan:

¹⁾ Persentase perubahan IHK Desember 2025 terhadap IHK November 2025.

²⁾ Persentase perubahan IHK Desember 2025 terhadap IHK Desember 2024.

³⁾ Persentase perubahan IHK Desember 2025 terhadap IHK Desember 2024.

~0: Data sangat kecil/mendekati nol

Inflasi *y-on-y* di Provinsi Jambi terjadi karena adanya kenaikan harga yang ditunjukkan oleh naiknya sembilan indeks kelompok pengeluaran, yaitu: kelompok Makanan, Minuman, dan Tembakau sebesar 6,49 persen; kelompok Pakaian dan Alas Kaki sebesar 0,86 persen; kelompok Perumahan, Air, Listrik, dan Bahan Bakar Rumah Tangga sebesar 1,25 persen; kelompok Kesehatan sebesar 0,59 persen; kelompok Transportasi sebesar 1,92 persen; kelompok Rekreasi, Olahraga, dan Budaya sebesar 2,68 persen; kelompok Pendidikan sebesar 2,20 persen; kelompok Penyediaan Makanan dan Minuman/Restoran sebesar 3,68 persen; dan kelompok Perawatan Pribadi dan Jasa Lainnya sebesar 10,14 persen. Sedangkan

kelompok pengeluaran yang mengalami penurunan indeks, yaitu: kelompok Perlengkapan, Peralatan, dan Pemeliharaan Rutin Rumah Tangga sebesar 0,34 persen; dan kelompok Informasi, Komunikasi, dan Jasa Keuangan sebesar 0,22 persen.

Komoditas yang dominan memberikan andil/sumbangan inflasi *y-on-y* pada Desember 2025, antara lain: cabai merah, emas perhiasan, daging ayam ras, bawang merah, cabai rawit, sigaret kretek mesin (SKM), ikan serai, beras, kue kering berminyak, telur ayam ras, sigaret kretek tangan (SKT), angkutan udara, cabai hijau, ikan dencis, sewa rumah, nasi dengan lauk, kopi bubuk, ketupat/lontong sayur, pemeliharaan/*service*, akademi/perguruan tinggi, sekolah dasar, wortel, ikan tongkol/ikan ambu-ambu, buncis, kontrak rumah, rekreasi, tarif air minum PAM, sepeda motor, bensin, ikan gabus, udang basah, dan sigaret putih mesin (SPM), sate, mobil, kelapa, ongkos jahit, tekwan/model, kangkung, dan santan jadi.

Sementara komoditas yang dominan memberikan andil/sumbangan inflasi *m-to-m* pada Desember 2025, antara lain: daging ayam ras, bawang merah, cabai rawit, emas perhiasan, telur ayam ras, buncis, bensin, jeruk, cabai hijau, bawang putih, kacang panjang, udang basah, terong, ketimun, pepaya, sigaret putih mesin (SPM), pisang, es, ikan nila, kembang kol, daun paku/pakis, cumi-cumi, bayam, sawi putih/pecay/pitsai, kangkung, nanas, apel, ikan dencis, kerang, kacang tanah, susu cair kemasan, air kemasan, shampo, semen, semangka, ikan gabus, solar, ayam hidup, dan ikan patin.

Pada Desember 2025, kelompok pengeluaran yang memberikan andil/sumbangan inflasi *y-on-y*, yaitu: kelompok Makanan, Minuman, dan Tembakau sebesar 2,04 persen; kelompok Pakaian dan Alas Kaki sebesar 0,06 persen; kelompok Perumahan, Air, Listrik, dan Bahan Bakar Rumah Tangga sebesar 0,17 persen; kelompok Kesehatan sebesar 0,02 persen; kelompok Transportasi sebesar 0,23 persen; kelompok Rekreasi, Olahraga, dan Budaya sebesar 0,05 persen; kelompok Pendidikan sebesar 0,10 persen; kelompok Penyediaan Makanan dan Minuman/Restoran sebesar 0,34 persen; dan kelompok Perawatan Pribadi dan Jasa Lainnya sebesar 0,73 persen. Sedangkan kelompok pengeluaran yang memberikan andil deflasi *y-on-y*, yaitu: kelompok Perlengkapan, Peralatan, dan Pemeliharaan Rutin Rumah Tangga sebesar 0,02 persen; dan kelompok Informasi, Komunikasi, dan Jasa Keuangan sebesar 0,01 persen.

1.1 Makanan, Minuman, dan Tembakau

Kelompok Makanan, Minuman, dan Tembakau pada Desember 2025 Provinsi Jambi mengalami inflasi *y-on-y* sebesar 6,49 persen atau terjadi kenaikan indeks dari 109,56 pada Desember 2024 menjadi 116,67 pada Desember 2025.

Pada Desember 2025, seluruh subkelompok pada kelompok pengeluaran ini mengalami inflasi *y-on-y*. Subkelompok yang mengalami inflasi *y-on-y* tertinggi, yaitu subkelompok makanan sebesar 6,88 persen; disusul oleh subkelompok rokok dan tembakau sebesar 5,33 persen; dan subkelompok minuman yang tidak beralkohol sebesar 3,47 persen.

Kelompok ini pada Desember 2025 memberikan andil/sumbangan inflasi *y-on-y* sebesar 2,04 persen. Komoditas yang dominan memberikan andil/sumbangan inflasi *y-on-y*, yaitu: cabai merah sebesar 0,77 persen; daging ayam ras sebesar 0,33 persen; bawang merah sebesar 0,19 persen; cabai rawit sebesar 0,14 persen; sigaret kretek mesin (SKM) sebesar 0,12 persen; ikan serai sebesar 0,11 persen; beras sebesar 0,08 persen; telur ayam ras sebesar 0,08 persen; sigaret kretek tangan (SKT) sebesar 0,08 persen; cabai hijau sebesar 0,07 persen; ikan dencis sebesar 0,07 persen; kopi bubuk sebesar 0,05 persen; wortel sebesar 0,04 persen; ikan tongkol/ikan ambu-ambu sebesar 0,04 persen; dan buncis sebesar 0,04 persen.

Sedangkan komoditas yang dominan memberikan andil/sumbangan deflasi *y-on-y*, yaitu: jengkol sebesar 0,17 persen; tomat sebesar 0,08 persen; bawang putih sebesar 0,07 persen; kentang sebesar 0,06 persen; ikan nila sebesar 0,06 persen; tempe sebesar 0,05 persen; petai sebesar 0,04 persen; tahu mentah sebesar 0,02 persen; sawi putih/pecay/pitsai sebesar 0,01 persen; jagung manis sebesar 0,01 persen; dan biskuit sebesar 0,01 persen.

Sementara kelompok Makanan, Minuman, dan Tembakau pada Desember 2025 memberikan andil/sumbangan inflasi *m-to-m* sebesar 0,48 persen. Komoditas yang dominan memberikan andil/sumbangan inflasi *m-to-m*, yaitu: daging ayam ras sebesar 0,22 persen; bawang merah sebesar 0,15 persen; cabai rawit sebesar 0,14 persen; telur ayam ras sebesar 0,06 persen; buncis sebesar 0,05 persen; jeruk sebesar 0,02 persen; cabai hijau sebesar 0,02 sebesar; bawang putih sebesar 0,02 persen; kacang panjang sebesar 0,02 persen; udang basah sebesar 0,01 persen; terong sebesar 0,01 persen; dan ketimun sebesar 0,01 persen.

1.2 Pakaian dan Alas Kaki

Kelompok Pakaian dan Alas Kaki pada Desember 2025 Provinsi Jambi mengalami inflasi *y-on-y* sebesar 0,86 persen atau terjadi kenaikan indeks dari 105,26 pada Desember 2024 menjadi 106,16 pada Desember 2025.

Subkelompok pada kelompok pengeluaran ini yang mengalami inflasi *y-on-y* yaitu subkelompok pakaian sebesar 1,18 persen. Sementara subkelompok alas kaki mengalami deflasi *y-on-y* sebesar 0,49 persen. Kelompok ini pada Desember 2025 memberikan andil/sumbangan inflasi *y-on-y* sebesar 0,06 persen. Komoditas yang dominan memberikan andil/sumbangan inflasi *y-on-y* adalah ongkos jahit sebesar 0,03 persen. Sedangkan komoditas yang dominan memberikan andil/sumbangan deflasi *y-on-y* adalah mukena sebesar 0,02 persen. Sementara kelompok Pakaian dan Alas Kaki pada Desember 2025 tidak memberikan andil/sumbangan yang signifikan terhadap inflasi *m-to-m* Provinsi Jambi.

1.3 Perumahan, Air, Listrik, dan Bahan Bakar Rumah Tangga

Kelompok Perumahan, Air, Listrik, dan Bahan Bakar Rumah Tangga pada Desember 2025 Provinsi Jambi mengalami inflasi *y-on-y* sebesar 1,25 persen atau terjadi kenaikan indeks dari 102,30 pada Desember 2024 menjadi 103,58 pada Desember 2025.

Dari empat subkelompok, seluruh subkelompok pada kelompok pengeluaran ini mengalami inflasi *y-on-y*. Subkelompok yang mengalami inflasi *y-on-y* tertinggi, yaitu: subkelompok sewa dan kontrak rumah sebesar 2,32 persen; disusul oleh penyediaan air dan layanan perumahan lainnya sebesar 2,00 persen; subkelompok pemeliharaan, perbaikan, dan keamanan tempat tinggal/perumahan sebesar 1,04 persen; dan subkelompok listrik dan bahan bakar rumah tangga sebesar 0,20 persen.

Kelompok ini pada Desember 2025 memberikan andil/sumbangan inflasi *y-on-y* sebesar 0,17 persen. Komoditas yang dominan memberikan andil/sumbangan inflasi *y-on-y*, yaitu: sewa rumah sebesar 0,07 persen; kontrak rumah sebesar 0,04 persen; tarif air minum PAM sebesar 0,04 persen; bahan bakar rumah tangga sebesar 0,01 persen; dan papan sebesar 0,01 persen. Sementara kelompok Perumahan, Air, Listrik, dan Bahan Bakar Rumah Tangga pada Desember 2025 memberikan andil/sumbangan inflasi *m-to-m* sebesar 0,01 persen.

1.4 Perlengkapan, Peralatan, dan Pemeliharaan Rutin Rumah Tangga

Kelompok Perlengkapan, Peralatan, dan Pemeliharaan Rutin Rumah Tangga pada Desember 2025 Provinsi Jambi mengalami deflasi *y-on-y* sebesar 0,34 persen atau terjadi penurunan indeks dari 105,01 pada Desember 2024 menjadi 104,65 pada Desember 2025.

Satu dari enam subkelompok pada kelompok pengeluaran ini mengalami deflasi *y-on-y*, sedangkan lima subkelompok lainnya mengalami inflasi. Subkelompok yang mengalami deflasi *y-on-y* adalah subkelompok barang dan layanan untuk pemeliharaan rumah tangga rutin sebesar 1,96 persen. Sedangkan subkelompok yang mengalami inflasi *y-on-y* tertinggi, yaitu subkelompok barang pecah belah dan peralatan makan minum sebesar 2,83 persen; diikuti subkelompok peralatan rumah tangga sebesar 2,04 persen; lalu subkelompok furnitur, perlengkapan dan karpet sebesar 0,92 persen; subkelompok peralatan dan perlengkapan perumahan dan kebun sebesar 0,45 persen; dan terendah yaitu subkelompok tekstil rumah tangga sebesar 0,29 persen.

Kelompok ini pada Desember 2025 memberikan andil/sumbangan deflasi *y-on-y* sebesar 0,02 persen. Komoditas yang dominan memberikan andil/sumbangan deflasi *y-on-y*, yaitu: sabun detergen bubuk sebesar 0,04 persen; detergen cair sebesar 0,02 persen; sabun cair/cuci piring sebesar 0,01 persen; dan pelicin/pewangi pakaian sebesar 0,01 persen. Sedangkan komoditas yang memberikan andil/sumbangan inflasi *y-on-y* adalah upah asisten rumah tangga sebesar 0,02 persen dan panci sebesar 0,01 persen. Sementara kelompok Perlengkapan, Peralatan, dan Pemeliharaan Rutin Rumah Tangga pada Desember 2025 tidak memberikan andil/sumbangan yang signifikan terhadap inflasi *m-to-m* Provinsi Jambi.

1.5 Kesehatan

Kelompok Kesehatan pada Desember 2025 Provinsi Jambi mengalami inflasi *y-on-y* sebesar 0,59 persen atau terjadi kenaikan indeks dari 100,15 pada Desember 2024 menjadi 100,74 pada Desember 2025.

Subkelompok yang mengalami inflasi *y-on-y*, yaitu subkelompok obat-obatan dan produk kesehatan sebesar 1,13 persen; dan subkelompok jasa rawat jalan sebesar 0,34 persen. Sementara subkelompok jasa rawat inap tidak mengalami perubahan indeks harga pada Desember 2025.

Kelompok ini pada Desember 2025 memberikan andil/sumbangan inflasi *y-on-y* sebesar 0,02 persen. Komoditas yang dominan memberikan andil/sumbangan inflasi *y-on-y* adalah vitamin sebesar 0,02 persen. Sementara kelompok Kesehatan pada Desember 2025 tidak memberikan andil/sumbangan yang signifikan terhadap inflasi *m-to-m* Provinsi Jambi.

1.6 Transportasi

Kelompok Transportasi pada Desember 2025 Provinsi Jambi mengalami inflasi *y-on-y* sebesar 1,92 persen atau terjadi kenaikan indeks dari 109,66 pada Desember 2024 menjadi 111,77 pada Desember 2025.

Dari empat subkelompok pada kelompok pengeluaran ini, tiga di antaranya mengalami inflasi *y-on-y* dan satu subkelompok lainnya tidak mengalami perubahan indeks harga pada Desember 2025. Subkelompok yang mengalami inflasi *y-on-y*, yaitu subkelompok jasa angkutan penumpang sebesar 6,22 persen; subkelompok pembelian kendaraan sebesar 1,79

persen; dan subkelompok pengoperasian peralatan transportasi pribadi sebesar 1,27 persen. Sedangkan subkelompok yang tidak mengalami perubahan indeks harga pada Desember 2025 adalah subkelompok jasa pengiriman barang.

Kelompok ini pada Desember 2025 memberikan andil/sumbangan inflasi *y-on-y* sebesar 0,23 persen. Komoditas yang memberikan andil/sumbangan inflasi *y-on-y*, yaitu: angkutan udara sebesar 0,08 persen; pemeliharaan/*service* sebesar 0,04 persen; sepeda motor sebesar 0,03 persen; dan bensin sebesar 0,03 persen. Sementara kelompok Transportasi pada Desember 2025 memberikan andil/sumbangan inflasi *m-to-m* sebesar 0,02 persen. Komoditas yang dominan memberikan andil/sumbangan inflasi *m-to-m* adalah bensin sebesar 0,03 persen.

1.7 Informasi, Komunikasi, dan Jasa Keuangan

Kelompok ini pada Desember 2025 Provinsi Jambi mengalami deflasi *y-on-y* sebesar 0,22 persen atau terjadi penurunan indeks dari 98,74 pada Desember 2024 menjadi 98,52 pada Desember 2025.

Dari tiga subkelompok pada kelompok pengeluaran ini, satu subkelompok mengalami deflasi *y-on-y*. Subkelompok yang mengalami deflasi *y-on-y* adalah subkelompok peralatan informasi dan komunikasi sebesar 1,41 persen. Sedangkan subkelompok jasa keuangan mengalami inflasi *y-on-y* sebesar 0,34 persen. Sementara subkelompok layanan informasi dan komunikasi pada Desember 2025 tidak memberikan andil/sumbangan yang signifikan terhadap inflasi *y-on-y* Provinsi Jambi.

Kelompok ini pada Desember 2025 memberikan andil/sumbangan deflasi *y-on-y* sebesar 0,01 persen. Komoditas yang memberikan andil/sumbangan deflasi *y-on-y* adalah telepon seluler sebesar 0,01 persen. Sementara kelompok Informasi, Komunikasi, dan Jasa Keuangan pada Desember 2025 tidak memberikan andil/sumbangan yang signifikan terhadap inflasi *m-to-m* Provinsi Jambi.

1.8 Rekreasi, Olahraga, dan Budaya

Kelompok ini pada Desember 2025 Provinsi Jambi mengalami inflasi *y-on-y* sebesar 2,68 persen atau terjadi kenaikan indeks dari 105,73 pada Desember 2024 menjadi 108,56 pada Desember 2025.

Tiga dari empat subkelompok pada kelompok pengeluaran ini mengalami inflasi *y-on-y*. Subkelompok yang mengalami inflasi *y-on-y* tertinggi, yaitu: subkelompok layanan rekreasi dan olahraga sebesar 5,97 persen; diikuti subkelompok barang rekreasi lainnya dan olahraga sebesar 1,67 persen; lalu subkelompok koran, buku, dan perlengkapan sekolah sebesar 1,05 persen. Sedangkan subkelompok layanan kebudayaan tidak mengalami perubahan indeks harga pada Desember 2025.

Kelompok ini pada Desember 2025 memberikan andil/sumbangan inflasi *y-on-y* sebesar 0,06 persen. Komoditas yang memberikan andil/sumbangan inflasi *y-on-y*, yaitu: rekreasi sebesar 0,04 persen; makanan hewan peliharaan sebesar 0,01 persen; dan buku tulis bergaris sebesar 0,01 persen. Sementara kelompok Rekreasi, Olahraga, dan Budaya pada Desember 2025 tidak memberikan andil/sumbangan yang signifikan terhadap inflasi *m-to-m* Provinsi Jambi.

1.9 Pendidikan

Kelompok ini pada Desember 2025 Provinsi Jambi mengalami inflasi *y-on-y* sebesar 2,20

persen atau terjadi kenaikan indeks dari 103,00 pada Desember 2024 menjadi 105,27 pada Desember 2025.

Seluruh subkelompok pada kelompok pengeluaran ini mengalami inflasi *y-on-y*. Subkelompok yang mengalami inflasi *y-on-y* tertinggi, yaitu subkelompok pendidikan dasar dan anak usia dini sebesar 3,62 persen; diikuti subkelompok pendidikan tinggi sebesar 2,39 persen; lalu subkelompok pendidikan menengah sebesar 1,18 persen; dan terendah yaitu subkelompok pendidikan lainnya sebesar 0,60 persen.

Kelompok ini pada Desember 2025 memberikan andil/sumbangan inflasi *y-on-y* sebesar 0,10 persen. Komoditas yang memberikan andil/sumbangan inflasi *y-on-y*, yaitu: akademi/perguruan tinggi sebesar 0,04 persen; sekolah dasar sebesar 0,04 persen; dan sekolah menengah pertama sebesar 0,01 persen. Sementara kelompok Pendidikan pada Desember 2025 tidak memberikan andil/sumbangan yang signifikan terhadap inflasi *m-to-m* Provinsi Jambi.

1.10 Penyediaan Makanan dan Minuman/Restoran

Kelompok ini pada Desember 2025 Provinsi Jambi mengalami inflasi *y-on-y* sebesar 3,68 persen atau terjadi kenaikan indeks dari 105,08 pada Desember 2024 menjadi 108,95 pada Desember 2025.

Kelompok ini terdiri dari satu subkelompok, yaitu subkelompok jasa pelayanan makanan dan minuman yang mengalami inflasi *y-on-y* sebesar 3,68 persen. Kelompok ini pada Desember 2025 memberikan andil/sumbangan inflasi *y-on-y* sebesar 0,34 persen. Komoditas yang memberikan andil/sumbangan inflasi *y-on-y*, yaitu: kue kering berminyak sebesar 0,08 persen; nasi dengan lauk sebesar 0,06 persen; ketupat/lontong sayur sebesar 0,05 persen; sate sebesar 0,03 persen; tekwan/model sebesar 0,02 persen; ayam goreng sebesar 0,02 persen; serta rendang, es, mie, bubur kacang hijau, bakso siap santap, dan ikan bakar masing-masing sebesar 0,01 persen. Sementara kelompok Penyediaan Makanan dan Minuman/Restoran pada Desember 2025 memberikan andil/sumbangan terhadap inflasi *m-to-m* Provinsi Jambi sebesar 0,01 persen. Komoditas yang dominan memberikan andil/sumbangan inflasi *m-to-m* adalah es sebesar 0,01 persen.

1.11 Perawatan Pribadi dan Jasa Lainnya

Kelompok ini pada Desember 2025 Provinsi Jambi mengalami inflasi *y-on-y* sebesar 10,14 persen atau terjadi kenaikan indeks dari 112,93 pada Desember 2024 menjadi 124,38 pada Desember 2025.

Seluruh subkelompok pada kelompok pengeluaran ini mengalami inflasi *y-on-y*. Subkelompok yang mengalami inflasi *y-on-y* tertinggi, yaitu subkelompok perawatan pribadi lainnya sebesar 32,89 persen; diikuti subkelompok perlindungan sosial sebesar 8,92 persen; lalu subkelompok jasa lainnya sebesar 7,06 persen; dan terendah yaitu subkelompok perawatan pribadi sebesar 0,58 persen.

Kelompok ini pada Desember 2025 memberikan andil/sumbangan inflasi *y-on-y* sebesar 0,73 persen. Komoditas yang dominan memberikan andil/sumbangan inflasi *y-on-y* adalah emas perhiasan sebesar 0,69 persen. Sedangkan komoditas yang dominan memberikan andil/sumbangan deflasi *y-on-y* adalah bedak sebesar 0,01 persen. Sementara kelompok Perawatan

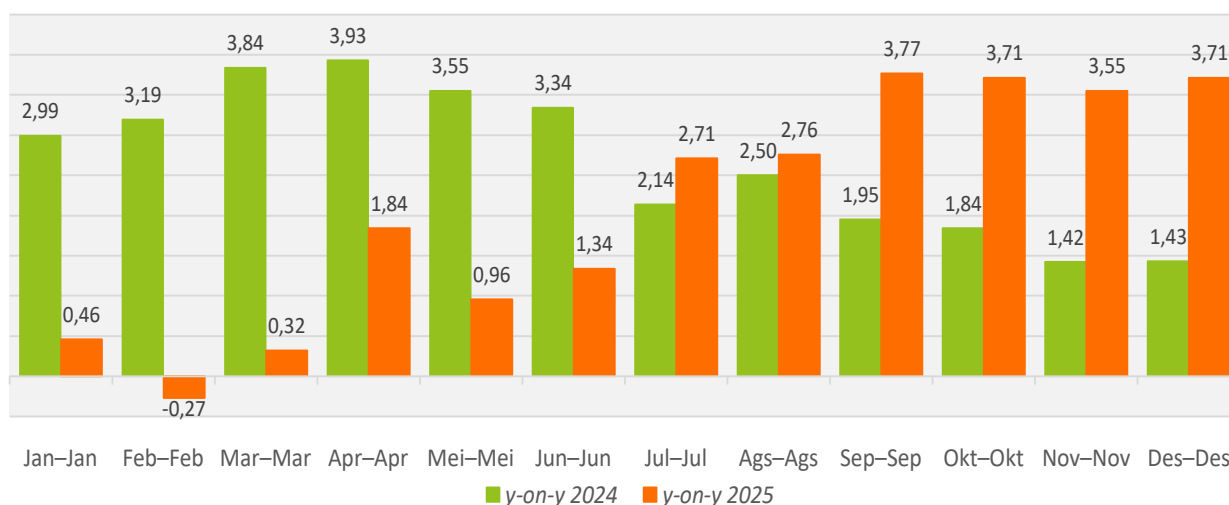
Pribadi dan Jasa Lainnya pada Desember 2025 memberikan andil/sumbangan terhadap inflasi *m-to-m* Provinsi Jambi sebesar 0,10 persen. Komoditas yang dominan memberikan andil/sumbangan inflasi *m-to-m* adalah emas perhiasan sebesar 0,10 persen.

2 Perbandingan Inflasi Antar Tahun

Pada Desember 2025, tingkat inflasi *m-to-m* Provinsi Jambi sebesar 0,62 persen dan tingkat inflasi *y-to-d* sebesar 3,71 persen. Sedangkan tingkat inflasi *y-on-y* sebesar 3,71 persen. Sementara itu, tingkat inflasi *m-to-m* Provinsi Jambi Desember 2024 sebesar 0,46 persen dan tingkat inflasi *y-to-d* sebesar 1,43 persen serta tingkat inflasi *y-on-y* sebesar 1,43 persen.

Tabel 2 Tingkat Inflasi *Month to Month (m-to-m)*, *Year to Date (y-to-d)*, dan *Year on Year (y-on-y)* Provinsi Jambi (persen), Desember 2024 dan Desember 2025

Tingkat Inflasi	2024	2025
(1)	(2)	(3)
<i>Month to Month (m-to-m)</i>	0,46	0,62
<i>Year to Date (y-to-d)</i>	1,43	3,71
<i>Year on Year (y-on-y)</i>	1,43	3,71



Gambar 1 Tingkat Inflasi *Year on Year (y-on-y)* Provinsi Jambi (persen), Januari 2024–Desember 2025

3 Indeks Harga Konsumen dan Inflasi Antarkota

Pada Desember 2025, Provinsi Jambi mengalami inflasi *y-on-y* sebesar 3,71 persen. Inflasi *y-on-y* tertinggi terjadi di Kabupaten Kerinci sebesar 5,52 persen dengan IHK sebesar 113,19 dan terendah terjadi di Kota Jambi sebesar 3,03 persen dengan IHK sebesar 109,57.

Provinsi Jambi mengalami inflasi *m-to-m* sebesar 0,62 persen. Dari tiga kabupaten/kota IHK di Provinsi Jambi, seluruhnya mengalami inflasi *m-to-m*, yaitu: Kabupaten Kerinci sebesar 0,60 persen; Muara Bungo sebesar 0,62 persen; dan Kota Jambi sebesar 0,62 persen.

Tabel 3 Indeks Harga Konsumen dan Inflasi Antar Wilayah Cakupan IHK di Provinsi Jambi, Desember 2025

Kabupaten/Kota	Desember 2025			
	IHK	Inflasi <i>m-to-m</i> (%)	Inflasi <i>y-to-d</i> (%)	Inflasi <i>y-on-y</i> (%)
(1)	(2)	(3)	(4)	(5)
1. Kabupaten Kerinci ¹⁾	113,19	0,60	5,52	5,52
2. Muara Bungo ²⁾	111,49	0,62	4,72	4,72
3. Kota Jambi ³⁾	109,57	0,62	3,03	3,03
Provinsi Jambi	110,50	0,62	3,71	3,71

Keterangan:

¹⁾ Sampel baru SBH2022, penamaan wilayah administrasi kabupaten IHK dan inflasi menggunakan nama kabupaten.

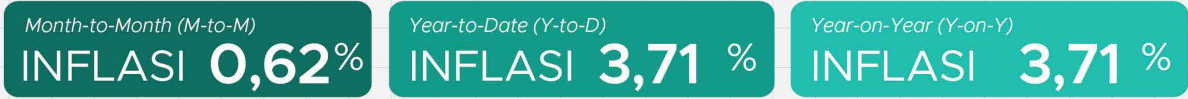
²⁾ Sampel lanjutan dari SBH2018, penamaan wilayah administrasi kabupaten IHK dan inflasi menggunakan nama ibukota kabupaten.

³⁾ Sampel lanjutan dari SBH2018, penamaan wilayah administrasi kota IHK dan inflasi menggunakan nama kota.

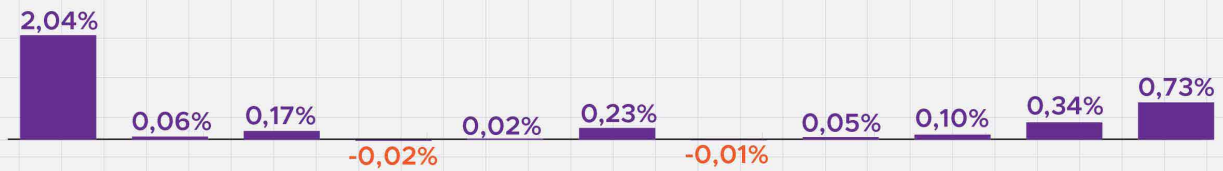
PERKEMBANGAN INDEKS HARGA KONSUMEN PROVINSI JAMBI DESEMBER 2025



Berita Resmi Statistik No. 01/01/15/Th. XX, 05 Januari 2026



Andil Inflasi Year-on-Year (Y-on-Y) menurut Kelompok Pengeluaran



Tingkat Inflasi Year-on-Year (Y-on-Y) Provinsi Jambi (2022=100) (persen), Desember 2024–Desember 2025



Inflasi Year-on-Year (Y-on-Y) Tertinggi dan Terendah di Provinsi Jambi

Pada Desember 2025 terjadi inflasi *year on year* (y-on-y) Provinsi Jambi sebesar 3,71 persen dengan Indeks Harga Konsumen (IHK) sebesar 110,50. Inflasi tertinggi terjadi di Kabupaten Kerinci sebesar 5,52 persen dengan IHK sebesar 113,19 dan terendah terjadi di Kota Jambi sebesar 3,03 persen dengan IHK sebesar 109,57.




Gambar 2 Infografis Perkembangan Indeks Harga Konsumen Provinsi Jambi, Desember 2025

Untuk informasi lebih lanjut silakan hubungi:



Agus Sudibyo, M.Stat.
Kepala BPS Provinsi Jambi

 (0741) 60497

 agus_sudibyo@bps.go.id

Untuk layanan perpustakaan, penjualan data mikro, publikasi elektronik, publikasi cetakan, dan peta digital wilayah kerja statistik sesuai peraturan yang berlaku maupun konsultasi statistik dapat menghubungi Pelayanan Statistik Terpadu (PST) di pst.bps.go.id

Konten Berita Resmi Statistik dilindungi oleh Undang-Undang, hak cipta melekat pada Badan Pusat Statistik. Dilarang mengumumkan, mendistribusikan, mengomunikasikan, dan/atau menggandakan sebagian atau seluruh isi tulisan ini untuk tujuan komersial tanpa izin tertulis dari Badan Pusat Statistik.



**BADAN PUSAT STATISTIK
PROVINSI JAMBI**

Jl. A. Yani No. 4, Telanaipura, Jambi 36122
Telp : (0741) 60497

Homepage : <http://www.jambi.bps.go.id> E-mail : bps1500@bps.go.id

